

## ARS PAULINE

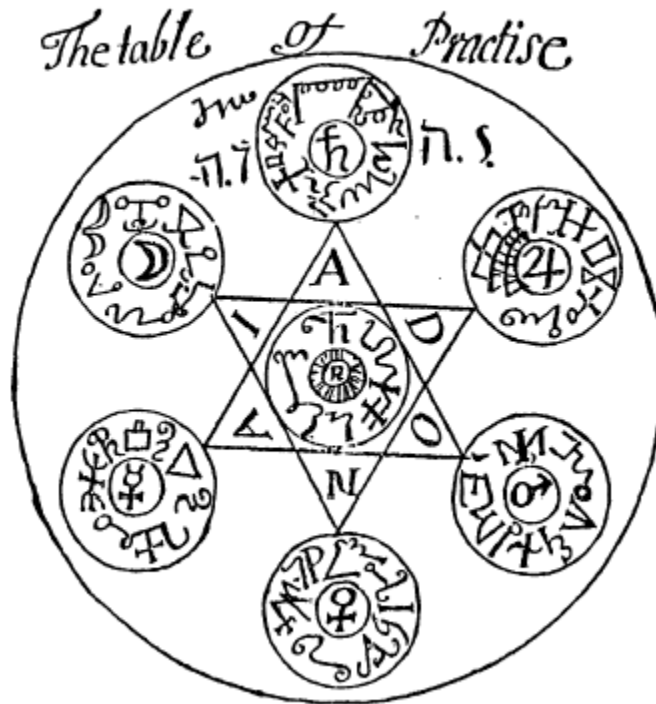
Traduzione di Ammavuta Giuseppe

La proprietà intellettuale della traduzione è dell'autore

Il presente testo può essere stampato solo per uso personale.

Qualsiasi altro uso, soprattutto a scopo commerciale è vietato

Qui comincia il libro chiamato "Ars Pauline" di Salomone, il Re. Questo è diviso in due parti, nella prima vi sono gli Angeli delle ore del giorno e della notte, nella seconda gli Angeli dei segni zodiacali come poi descritto. La natura dei 24 Angeli del giorno e della notte cambia ogni giorno, ed anche i loro servigi per fare tutte le cose che sono loro attribuite dai sette pianeti cambiano ogni giorno. L' esempio che voi potete vedere nel seguente trattato è relativo all'Angelo **Samael**, che regola la prima ora del giorno quando si leva il sole. Supponendo che sia lunedì, nella prima ora del giorno che è attribuito alla luna, e che tu chiami **Samael** o qualcuno dei suoi Duki, i loro servigi in quell'ora sono per fare tutte le cose che sono attribuite alla luna ( governate dalla luna). Ma se chiami lui (Samael) o qualcuno dei suoi servitori Duki il martedì mattina all'alba, essendo la prima ora del giorno, i loro servigi sono per fare tutte le cose che sono attribuite a Marte e similmente è questa la regola che deve essere osservata nella prima ora di tutti i giorni e come deve essere osservata per gli Angeli ed i loro servitori che governano ognuna delle altre ore sia del giorno che della notte. C'è un'altra regola da osservare quando vengono fatti i sigilli dei 24 Angeli, accordandosi con il tempo dell'anno, giorno e ora nella quale volete chiamare l'Angelo o i suoi servitori per fare il vostro volere, ma voi non potete sbagliare a questo riguardo se osservate l'esempio che è configurato per il seguente lavoro. Essendo i sigilli tutti adatti per il decimo giorno di Marzo, che è il Mercoledì dell'anno 1641 in accordo con il vecchio calendario.<sup>1</sup> Per sapere che cosa è attribuito ai sette pianeti, Vi rimando ai grandi volumi di astrologia che sono stati scritti . Quando il sigillo è fatto in armonia con le direttive precedenti ponetelo sulla Tavola di Pratica (, tavola magica), sopra la parte della tavola che è segnata con il carattere (disegno) che è del Signore dell'Ascendente, ponete la vostra mano sul sigillo e recitate le invocazioni che sono alla fine di questa terza parte. Affinché queste servano per tutto, cambiate solo il nome in accordo al tempo (giorno mese anno) del tuo lavoro.



Il profumo è da fare simile alle cose attribuite ai sette pianeti, etc

Note: marte è il signore dell'ascendente di ogni prima ora del giorno mentre il sole v'è attraverso ariete e scorpione, così venere l'ascendente di ogni prima ora mentre il sole v'è attraverso il toro e la bilancia così similmente è il resto.

### Le 24 ore del giorno e della notte

La prima ora del giorno è governata da un Angelo chiamato **Samael**, il quale ha sotto il suo comando molti Duchi e servitori dei quali noi menzioneremo otto dei capi Duchi, i quali sono sufficienti per praticare (operare). Essi hanno 444 servitori al loro servizio. I loro nomi sono i seguenti: **Ameniel, Charpon, Darosiel, Monasiel, Brumiel, Nestoriel, Chremas, Meresyn.**

Ora, per fare un sigillo per alcuni di questi 8 Duchi o per il loro capo principe **Samael**, dovrete fare come di seguito, ovvero prima scrivere il carattere (simbolo) del Signore dell'Ascendente, dopo il carattere (simbolo) della Luna e di seguito il resto (simboli) dei pianeti, infine i caratteri e i segni degli ascendenti sopra le dodici case in quella ora, come è mostrato nel sigillo qua sotto, il quale è idoneo (consacrato) per il decimo giorno di marzo, nell'anno del signore 1641, che è mercoledì ed alla prima ora del giorno.



La seconda ora del giorno è chiamata **Sovormi** e l'Angelo che governa questa ora è chiamato **Anael** il quale ha 10 capi Duchi che lo servono, dei quali noi faremo menzione di 9, ma i primi 3 sono dei capi e gli altri 6 sono dei sotto Duchi. Essi hanno 333 servitori che li assistono. Questi 9 sono i seguenti: **Menerches, Sarchiel, Cardiel, Orphiel, Cursiel, Elmoijm, Ruosiel, Ermosiel, Granijel,**

e quando voi avete desiderio di lavorare nella seconda ora di Mercoledì il decimo giorno di Marzo fate prima un sigillo su un foglio o una pergamena vergini ( pulite, non scritte), scrivendo prima il carattere del Signore dell'Ascendente, poi il resto dei pianeti quindi il Segno (simbolo) della dodicesima casa così come la vedete nel Sigillo e quando è fatto ponetelo sulla parte del tavolo che ha il solito simbolo del Signore dell'Ascendente. Osservate questa regola in tutte le sue parti e non potrete sbagliare. Poi, in ultimo recitate le invocazioni.



La 3° ora del giorno è chiamata **Danlor**, e l'Angelo di quest'ora è chiamato **Veguaniel**, il quale ha 20 capi Duchi e 200 di minore importanza ed una grande quantità di servitori che li accudiscono. Di questi noi menzioneremo 4 dei capi Duchi e 8 dei sotto Duchi. Questi hanno 21700 servitori che li assistono. I loro nomi (dei Duchi e sotto Duchi) sono i seguenti: **Ansmiel, Persiel, Mursiel, Zoetiel, Drelmech, Sadimel, Parniel, Comadiel, Gemary, Xautiel, Serviell, Euriel**, questi sono sufficienti per praticare. Fate un sigillo adatto per il giorno e l'ora dell'anno, come lo è questo ( sigillo ) per il tempo prima detto, e voi non potrete sbagliare. Dopo recitate le invocazioni.



La quarta ora del giorno è chiamata **Elechin**, l'angelo che Governa questa ora è chiamato **Vachmiel**, che ha 10 capi Duchi e 100 sotto Duchi oltre a molti servitori. Noi menzioneremo 5 dei capi Duchi e 10 dei sotto Duchi che hanno 155 servitori che li assistono. I loro nomi sono i seguenti: **Ammiel, Larmiel, Martfiel, Ormijel, Zantiel, Ermetiel, Permiel, Queriel, Serubiel, Daniel, Fermiel, Thuzez, Vaasiel, Zasviel, Harmiel**, essi sono sufficienti per praticare. Fate un sigillo adatto per questa ora come spiegato prima e non potete sbagliare. La forma del sigillo sarà come questa qui per l'ora prima menzionata, e quando esso sarà fatto, fate come detto prima. Dopo recitate le invocazioni



La 5° ora di ogni giorno è chiamata **Tealeach** e l'angelo che la governa è chiamato **Sasquiel**, egli ha 10 Capi Duchi e 100 sotto Duchi oltre a molti servitori, dei quali noi menzioneremo 5 dei Capi Duchi e 10 sotto Duchi i quali hanno 5500 servitori che li assistono. I loro nomi sono: **Damiel, Aramiel, Maroch, Serapiel, Putrsiel, Jameriel, Futuniel, Ramesiel, Uraniel, Amisiel, Omezach, Lamos, Zathiel, Fustiel, Bariel**, che sono sufficienti per praticare (operare).

Dopo fate un sigillo adatto al tempo, come vi ho dato qui per esempio, per il Giorno sopradetto e l'anno 1641. Quando lo avete fatto, ponetelo sopra la tavola nel posto come prima descritto prima e recitate le invocazioni



La sesta ora del giorno è chiamata **Genphorin** e l'Angelo che regna su questa ora è chiamato **Samiel**, il quale ha 10 Capi Duchi e 100 Sotto Duchi oltre a molti altri servitori di grado inferiore, dei quali noi menzioneremo 5 dei Capi Duchi e 10 dei Duchi inferiori i quali hanno 5500 servitori che li assistono. I loro nomi sono: **Arnebiel, Charuch, Medusiel, Nathmiel, Pemieli, Jamiel, Jenotriel, Sameon, Trasiel, Zamion, Nedaber, Permon, Brasiel, Comosiel, Enader**, Questi sono sufficienti per praticare in questa ora del giorno. Dopo fate un sigillo adatto al tempo dell'anno, del giorno e dell'ora come l'ho fatto per il tempo sopra detto, poi ponetelo sulla Tavola come è stato descritto prima e voi non potrete sbagliare. Dopo recitate le invocazioni.



La settima ora del giorno è chiamata **Hemarin**, e l'angelo che la governa è chiamato **Banyniel**, il quale ha 10 Capi Duchi e 100 sotto Duchi oltre a moltissimi servitori, dei quali noi faremo menzione di 5 dei capi Duchi e 10 dei sottoDuchi i quali hanno 600 servitori che li assistono in questa ora. I loro nomi sono questi: **Abrasiel, Farnos, Nestori, Namiel, Sagiel, Harmiel, Naustrus, Varmay, Thusrnas, Crosiel, Pastiel, Venesiel, Enarism, Dusiel, Kathos**, essi sono sufficienti per praticare in questa ora, e poi fate un sigillo come ho fatto qui per esempio. Ponetelo sul tavolo come era come descritto prima e avendo tutte le cose pronte, recitate le invocazioni.



L'ottava ora del giorno è chiamata **Jenamin** e l'Angelo che la Governa è chiamato **Osmadiel**, che ha 10 Capi Duchi e 100 sotto Duchi oltre a molti altri servitori, dei quali noi faremo menzione di 5 Capi duchi e 10 dei sotto Duchi che hanno 3100 servitori che li assistono, essi sono sufficienti per praticare. I loro nomi sono: **Serfiel, Amatim, Chroel, Mesiel, Lantrhes, Demaros, Janosiel, Larfuti, Vemael, Thribel, Mariel, Remasin, Theoriel, Framuin, Ermiel** e dopo fate un sigillo per l'ottava ora come è mostrato con questo sigillo che è stato fatto per esempio. Dopo ponetelo sulla Tavola e recitate le invocazioni.



La nona ora del giorno è chiamata **Carron**, e l'Angelo che la governa si chiama **Uvadriel**, il quale ha molti Duchi sia di alto che di basso ordine, oltre a molti altri servitori che sono di grado ancora inferiore., dei quali 10 dei Duchi superiori e 100 dei sotto Duchi

hanno 192980 servitori che hanno l'ordine di obbedire e servirli, dei quali menzioneremo i nomi di 5 dei Duchi pi alti e 10 dei Duchi minori, i quali hanno 650 Capi servitori, che li assistono in questa ora, e sono sufficienti per praticare. I loro nomi sono questi:

**Astromiel, Charnis, Pomorij, Damiel, Madriel, Chromos, Menos,**



**Brasiel, Nesarin, Zoijmiel, Trubas, Zarmiel, Lameson, Zasnoz, Janediel,** e quando voi avete desiderio di fare un esperimento in questa ora, fate un sigillo come descritto sopra, con la forma di questo come di esempio, e quando è fatto, ponetelo sulla tavola come sopradetto e dopo recitate le invocazioni.

### **Decima ora**

La decima ora in ogni giorno è chiamata **Lamathon** e l'Angelo che la governa è chiamato **Oriel**, il quale ha molti Duchi e servitori divisi in ordini che contengono 5600 Spiriti, dei quali menzioneremo 5 dei Capi Duchi e 10 dei immediati sotto Duchi, i quali hanno 1100 servitori che li assistono, essi sono sufficienti per praticare. I loro nomi sono questi: **Armasi, Darbiel, Penaly, Mefriel, Choreb, Lemur, Oymas, Charnij, Zazior, Neveron, Zantros, Busiton, Nameron, Krunoti, Alfrael.** E quando voi avete desiderio di operare in questa ora, fate un sigillo adatto al periodo, come questo qui sotto che è stato fatto per la decima ora di Mercoledì 10 Marzo 1641 ecc.



L'undicesima ora di ogni giorno è chiamata **Manelhoim** e l'Angelo che la governa è chiamato **Bariel** ( probabilmente **Baviel**), il quale ha molti Duchi e servitori divisi in 10 parti che contengono 5600 Spiriti, dei quali menzioneremo 5 dei Capi Duchi del primo ordine e 10 dei sotto Duchi del secondo ordine, i quali hanno 1100 servitori che li assistono, essi sono sufficienti per praticare. I loro nomi sono questi: **Almarizel, Parlimiel, Chadros, Turmiel, Lamiel, Menafiel, Demasor, Omary, Hehuas, Zemoel, Ahuas, Perman, Comiel, Temas, Lanifiel**, e dopo fate tutte le cose nell'ordine descritto



prima ecc

La dodicesima ora di ogni giorno è chiamata **Nahalon** e l'Angelo che la governa è chiamato **Beratiel**<sup>1</sup> il quale ha molti Duchi e servitori divisi in 12 gradi, che contengono il numero di 3700 Spiriti. In tutto, dei quali noi menzioneremo di 5 dei Capi Duchi e 10 dell'ordine successivo i quali hanno 1100 servitori che li assistono, e questi sono sufficienti per operare. I loro nomi sono questi: **Camaron, Attrafrd**<sup>2</sup>, **Penatile, Demarec, Famaris, Pamiel, Nerostiel, Emarson, Uvirix, Sameron, Edriel, Corion, Romiel, Tenostiel, Uamary**, e dopo fate il sigillo e fate come sopradescritto ecc.





(1) è possibile "Baviel"

(2) è anche possibile Attrafrel oppure Altrafrel

### Le ore della notte

La prima ora di ogni notte è chiamata **Omhalavien**, e L'Angelo che la governa è chiamato **Sabrachon**, il quale ha 1540 Duchi e altri servitori che sono divisi in 10 ordini o parti, dei quali non menzioneremo 5 dei capi Duchi e 10 dell'ordine seguente, essi sono sufficienti per operare. I loro nomi sono questi: **Domaros, Amerany, Penoles, Mordiol, Nastul, Ramasiel, Omedriel, Frandedac, Charsiel, Darnason, Hayzoim, Enalon, Turtiel, Uvonel, Rimaliel**. Essi hanno 2000 servitori che li assistono. Dopo preparate il vostro sigillo adatto per il tempo e fai tutte le cose come qui prima descritte ecc.



### **2° ora della notte**

La seconda ora di qualunque notte è chiamata **Ponazur** e l'Angelo che la governa è chiamato **Taktis**, il quale ha 101550 Spiriti che lo assistono, ed essi sono divisi in 12 gradi o ordini. Di questi noi menzioneremo 6 dei capi Duchi del primo ordine e 12 dell'ordine seguente, ed essi sono sufficienti per praticare. **I loro nomi sono: Almodar, Famoriel, Nedros, Ormozin, Chabril, Praxiel, Parmaz, Vomeroz, Emariel, Fromezin, Ramaziel, Granozy, Gabrynoz,**

**Mezcoph, Tamariel, Venomiel, Janaziel, Zemizim.** Questi anno 1320 servitori che li assistono in questa ora per fare il loro volere. E quando voi preparerete il vostro sigillo e lo farete in tutte le cose come prima descritto e non potrete sbagliare.



La terza ora di ogni notte è chiamata **Guabrion**, e l'Angelo che la governa è chiamato **Sarquamech**, il quale ha 101550 Duchi e servitori che li assistono, i quali sono divisi in 12 gradi o ordini. Dei quali menzioneremo 6 Duchi del primo ordine e 12 di quello successivo, essi sono sufficienti per praticare. I loro nomi sono: **Monarim, Chrusiel, Penergoz, Amriel, Deminoz, Noztozoz, Evamiel, Sarmezyrs, Haylon, Uvabriel, Thurmitzol, Fromzon, Vanoir, Lemaron, Almonayzod, Janishyel, Mebrotzed, Zanthyo zod.** Questi hanno 1320 servitori che li assistono e quando vorrete fare un qualunque esperimento in questa ora, fate un sigillo proprio per il tempo come io ho esemplificato sopra poi ponetelo sulla Tavola di Pratica e recitate le invocazioni ecc.



La quarta ora della notte è chiamata **Ramersi**, e l'Angelo che la governa è chiamato **Jdfischa**. Egli ha 101550 Duchi alle sue

attenzenze e altri servitori che sono divisi in ordini o gradi che gli danno assistenza, dei quali noi menzioneremo 6 dei Capi Duchi e 12 di questi Spiriti del secondo ordine, essi sono sufficienti per praticare. I loro nomi sono: **Armesiel, Iudoruan, Manojj, Lozor, Mael, Phersiel, Remozyn, Raisiel, Gemezin, Frosmiel, Haymayzod, Gapuviel, Jasphiel, Lamodiel, Adroziel, Zodrel, Bromiel, Coreziel, Etnatriel**. Questi hanno 7260 servitori che li assistono. E quando voi avete desiderio di fare un esperimento in questa ora, fate il vostro sigillo e fate come sopradescritto, etc.



La quinta ora di ogni notte è chiamata **Sanayfor** ed il suo Angelo è chiamato **Abasdashon**. Egli ha 101550 Duchi e altri servitori al suo comando, essi sono divisi in 12 gradi o ordini, dei quali noi menzioneremo 12 dei Duchi che appartengono al primo ordine come molti del secondo ordine, essi sono sufficienti per praticare in questa ora. I loro nomi sono i seguenti: **Moniel, Charaby, Appinel, Dematron, Necorin, Hameriel, Vulcamiel, Semelon, Clemary, Venesear, Samerin, Zantropis, Herphatzal, Crymos, Palrozin, Nameten, Baymasos, Phatyel, Neszomy, Uvesalor, Carmax, Vinariel, Kralina, Habalon**, i quali hanno 2400 servitori che li assistono. Dopo fate il vostro sigillo adatto al tempo in cui voi volete fare un esperimento facendo tutte le cose come sopra descritto, e voi non potete sbagliare.



La 6° ora di ogni notte è chiamata **Thaasoron**, e l'Angelo che la governa è chiamato **Zaazenach**. Egli ha 101550 Duchi e altri servitori che lo assistono, essi sono divisi in 12 ordini, dei quali noi menzioneremo 12 dei Duchi e 6 del secondo ordine., essi sono sufficienti per praticare in questa ora. I loro nomi sono questi **Amonzij, Menoyk, Pronestix, Ivamendor, Chorahol, Dramazod, Tuberiel, Humaziel, Lenaziel, Lamerotzod, Xerphiel, Zeziel, Pammon, Dracon, Gemetzol, Gnaviel, Rudozer, Satmon**, i quali hanno 2400 servitori che li assistono. Quando Voi volete operare, fate il vostro sigillo e fate tutte le cose come sopra descritto.



settima ora della notte

La settima ora della notte è chiamata **Venador** e l'Angelo che la governa è chiamato **Mendrion**, il quale ha 101500 Duchi e altri servitori che lo assistono, essi sono divisi in 12 ordini, dei quali noi menzioneremo 12 dei capi Duchi del primo ordine e 6 dell'ordine che segue, essi sono sufficienti per praticare. I loro nomi sono: **Mumiel, Choriel, Genaritzos, Poudroz, Memesiel, Someriel, Ventariel, Zachariel, Dubraz, Marchiel, Jonadriel, Pomoniel, Rayziel Fornitzod, Amapion, Imonyel, Framoch, Machmag**, i quali hanno , 1860 servitori che li assistono, quando voi avete l'intenzione di lavorare ( quando voi volete operare) fate il vostro sigillo proprio per il tempo, giorno e ora e fate tutte le altre cose come prima descritto.



La ottava ora della notte è chiamata Ximalim e l'Angelo che la governa è chiamato Narcriel, il quale ha 101500 Duchi e altri servitori che lo assistono, che sono divisi in 12 gradi, dei quali noi menzioneremo 12 dei capi Duchi del primo ordine e 6 ordine seguente, essi sono sufficienti per praticare in questa ora. I loro nomi sono: Cambiel, Nedarim, Astrecon, Marifiel, Dramozin, Lustision, Amolzom, Lemozar, Xernisiel, Kanorfiel, Bufanotzod, Jamodroz, Xanorix, Pastrion, Thomax, Hobrazim, Zimeloz, Gramsiel, Che hanno 30200 servitori che li assistono. Quando voi intendete operare, fate il vostro sigillo per questa ora come nell'esempio e fate come sopradescritto.



9° ora della notte

La 9°ora è chiamata Zeschar e l'Angelo che la governa è chiamato Pamiel, il quale ha 101500 Duchi e altri servitori che lo assistono, essi sono divisi in 12 ore, delle quali noi menzioneremo 18 dei capi Duchi . I loro nomi sono Demnameals, Adyapon, chermes, Fenadross, Vemasiel, Crnary, Matiel, Xenoroz, Brandiel, Evandiel, Jamriel, Befranzij, Jochoroz, Xanthir, Armapi, Orucas, Saraie, i quali hanno 1320 servitori che li assistono, quando voi intendete di lavorare ( quando voi volete operare) in questa ora della notte fate un sigillo appropriato per il tempo e fate tutte le altre cose come prima descritto.



### 10° ora della notte

La 10° ora della notte è chiamata Malcho e l'Angelo che la governa è chiamato Lasgnarim, il quale ha 100 capi Duchi e 100 sotto Duchi, oltre a molti altri servitori dei quali ne menzioneremo 6, 3 del primo ordine e 3 del secondo ordine, i quali hanno 1628 servitori che li assistono. I loro nomi sono: Laphoriel, Emerziel, Nameroizod, Chameray, Hazariel, Vramiel. Poi fate un sigillo e fate come qui descritto in tutte le cose



### 11 ora della notte

La 11° ora della notte è chiamata Alacho e l'Angelo che la governa è chiamato Dardariel, il quale ha molti Duchi e servitori dei quali noi menzioneremo 14 dei capi Duchi 7 dell'ordine inferiore che segue, i quali hanno 420 servitori che li assistono. Essi sono tutti buoni e obbediscono alle leggi di Dio, i loro nomi sono: Cardiel, Per mon, Armiel, Nastoriel, Casmiros, Damoriel, Fumarel, Masriel, Hariaz, Damer, Alachus, Emeriel, Mavezoz, Alaphar, Hemas, Druchas, Barman, Elamiz, Iatruziul, Lamerly, Hamerytzod. Poi fate il vostro sigillo proprio per il tempo e fate come prima descritto ecc.

### Sigillo 11° ora della notte



La 12° ora della notte è chiamata **Xphan** e l'Angelo che la governa è chiamato **Sarandiel**, il quale ha molti Duchi e servitori dei quali noi menzioneremo 14 dei capi Duchi 7 dell'ordine inferiore che segue, i quali hanno 420 servitori che li assistono. I loro nomi sono i seguenti: **Adomel, Damasiel, Ambriel, Meriel, Denaryzod, Etharion, Kbriel, Marachy, Chabrion, Nestorel, Zachriel, Naveriel, Damery, Namael, Hardiel, Nefrias, Irmanotzod, Gerdriel, Dromiel, Ladrotzod, Melanas**. E quando tu desideri fare un esperimento, fai sigillo proprio per questa ora, osserva il giorno e il periodo dell'anno, e le altre direttive come sopra descritto ecc. Dopo recita la invocazione seguente ecc.



*O tu immenso e potente Angelo Samael, chi governi la prima del giorno, io il servo del dell'immenso Dio, ti invoco e ti istruisco (ordino, chiedo) nel nome dell'altissimo Dio onnipotente e l'immortale Dio degli eserciti (hosts-ospiti) Jeovha|\*|Tetragrammaton e per il nome e nel nome del Dio al quale tu devi obbedienza, e per il capo della Tua Gerarchia e per il sigillo, nel segno del quale è conosciuta la tua potenza( by the seal of mark you are known in power by, ) e per i sette angeli che stanno prima del trono di Dio, e per i sette pianeto ed i loro sigilli e caratteri, e per l'Angelo che governa il segno della dodicesima casa che ora ascende nella tua prima ora, che tu possa essere così piacevolmente compiaciuto di cingerti assieme a me ( abbracciarmi ?) e per il permesso divino di muoverti e venire da tutte le parti del mondo, in qualsiasi parte tu sia e mostrarti chiaramente visibile in questa pietra di cristallo alla luce dei miei occhi, parando con voce percettibile alla mia comprensione, e che tu possa essere benevolmente compiaciuto che io possa avere la tua intima amicizia ( il costante apporto della tua amicizia) In unione con te sia ora che a tutte le ore, quando ti chiamerò a mostrarti per istruirmi e dirigermi in tutte le cose che saranno ( sembreranno ) buone e giuste al Creatore, e a te. O grande e potente Angelo Samael, io ti invoco, imploro e comando e più potentemente ti chiamo fuori dal tuo ordine e luogo di residenza ad apparirmi visibile attraverso questo grande e potente incomprendibile Segnale ( Sigillo?) e per il Divino nome del grande Dio che fù, è e sempre sarà, Adonay Zebaoth, Adonay Amioram, Hagios Aglaon Tetragrammaton e per e nel nome Primeumaton che comanda le dimore del*

*Paradiso (cielo), e quale potere è più efficace per chiamarti fuori e comandarti di trasmettere perfettamente i tuoi raggi alla mia vista, voce ai i miei orecchi dentro e attraverso questa pietra celestiale, che io possa chiaramente vederti e perfettamente udirti quando parli verso di me. Perciò muoviti, O tu grande e benedetto Angelo Samael, e per il presente nome del grande Dio Jehovah, e per la sua imperiale dignità, discendi e manifestati perfettamente visibile in una forma piacevole e graziosa in questo cristallo di pietra prima che a me, e davanti ai i miei occhi ( alla vista dei mie occhi), parlando con voce chiara che io possa udirti, dichiarando e realizzando tutti i desideri che io ti chiederò o domanderò, entrambe ivi contenute e qualunque verità o altro che sia giusto e nel rispetto della legge davanti alla presenza dell'altissimo Dio il donatore di tutte le cose , al quale umilmente rivolgo la richiesta di disporre di me, tuo umile servo di pietà Samael, sii pertanto amichevole nei miei riguardi e fai di me, in quanto servo dell'altissimo Dio e, per quanto Egli posa darti il potere di aseguire, e per questo ti chiedo di apparirmi con forza e presenza, affinché io possa cantare con te il suo santo Angelo O-Napa-ta-man balle-le-la jah, Amen >*

*(.qualunque verità o cosa che sia prima anche giusta e corretta (legale) al cospetto dell'altissimo Dio dispensatore di grazie, ( datore di regali ), al quale io chiedo di potere essere benevolmente compiaciuto di concedere*

Ma prima che voi chiamate qualcuno dei Duchi, voi dovete invocare il capo che governa l'Angelo che governa ( il capo dell'Angelo che ..) L'ora del giorno o della notte come segue: "O tu possente e potente Angelo Samael che per il decreto del più grande Re della Gloria, Regnante e governante di questa prima ora del giorno, io, il servo dell'altissimo, do desire e entreat you in e per questi 3 grandi e potenti nomi di Dio: Agla on Tetragrammaton, ed in virtù e per il potere di questi (nomi) assistimi e aiutami nei miei affari e per questo tuo potere e autorità, fai apparire a me tutti o qualcuno di questi Angeli che stanno sotto il tuo governo, quando li chiamerò per nome, per istruirmi, aiutarmi e assistermi in tutte le faccende o cose, accordandomi i loro uffici come io desidererò o richiederò a lui o loro e che devono fare per me come per i servi dell'altissimo. Amen

Poi inizia come segue : " Tu possente e potente Angelo Ameniel, che sei il primo e principale Duca che regna per Divino permesso sotto il grande e potente Angelo Samael, che è il primo grande e possente angelo che governa la prima ora del giorno, io, il servo del grandissimo Dio ti scongiura ed invoca nel nome del più Onnipotente e immortale Signore Dio degli Eserciti Jehovah /\*/ così sopra come prima, a questo egno, /\*/ Nell' invoca-



zione a Samael ( come sopra descritta) e quando lo Spirito è venuto, dagli il benvenuto, poi chiedete il vostro desiderio e quando avrete fatto, congelatelo dandogli l'ordine di congelamento ( congelatelo accordandogli il permesso di andare via)

The Second part of this Book of Solomon of the Art of Pauline, is as followeth:

LA SECONDA PARTE

Questa seconda parte contiene i mistici nomi degli Angeli dei segni in generale, e Anche degli Angeli di ogni grado dei segni in generale, i quali sono chiamati Angeli dell'uomo, perché ogni uomo è nato in qualcuno di questi segni e gradi, e colui che conosce i minuti della sua nascita può conoscere il nome dell'Angelo che la governa per mezzo del quale egli può ottenere con certezza tutto sulle Arti e le Scienze, tutto sulla Saggezza e conoscenza che ogni mortale può potere desiderare in questo mondo. Ma nota questo, che gli Angeli che sono attribuiti al fuoco hanno più conoscenze su alcune cose di altri, e quelli dell'acqua hanno più conoscenze su alcune cose di altri, ed anche gli Angeli della terra hanno più conoscenze su alcune cose di altri così come quelli dell'aria.

E per conoscere quale (Angelo) appartiene al fuoco, alla terra, all'aria e all'acqua, osserva la natura dei segni e non potrai sbagliare. Per quelli a cui è attribuito i segno dell'Ariete, è della stesa natura del fuoco, e così per il resto, ma se ogni pianeta è nel grado che ascende, all'ora quell'Angelo è sia della natura del segno sia del ( della natura del) pianeta, quindi osservate il seguente metodo ( tabella) e voi non potrete sbagliare, ma otterrete (esaudirete) i vostri desideri ecc.

QUI DI SEGUITO C'E LA TAVOLA DEI SEGNI E DEI PIANETI CON LE LORO NATURE.

HERE FOLLOWETH A TABLE OF THE SIGNS & PLANETS & THEIR NATURES.

♂	♀	♃	♄	♅	♆	♇	♈	♉	♊	♋	♌
♈	♉	♊	♋	♌	♍	♎	♏	♐	♑	♒	♓
Fire	Earth	Air	Water	Fire	Earth	Air	Water	Fire	Earth	Air	Water
Aiel	Tual	Giel	Cael	Ol	Violl	Jacl	Sosol	Swaia -sch	Casu- iasah	Au- sim	Pasel

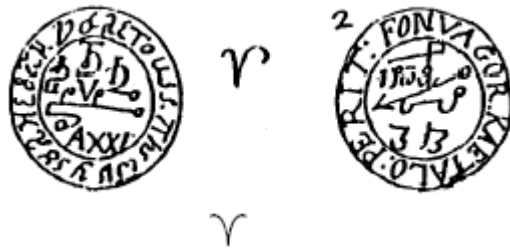
Questi sono i 12 Angeli che sono attribuiti ai 12 segni (zodiacali) , perché per(affinchè) coloro che non hanno potuto sapere il vero grado della loro natività, (l'esatta data di nascita), possano fare uso di questi Angeli, e se invece lo sanno possano conoscere il segno del loro ascendente.

Gli altri Angeli che sono attribuiti per ogni grado di ogni segno dello zodiaco sono i seguenti

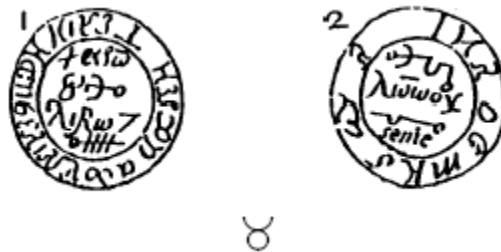
	♈♂	♉♀	♊♀	♋♂	♌♂	♍♀	♎♀	♏♂	♐♂	♑♂	♒♂	♓♂
1	Bial	Letiel	Latiel	Sachiel	Mochiel	Coliel	Ibaich	Toliel	Tabiel	Chahel	Chamel	Lachiel
2	Gosiel	Niyael	Najael	Motiel	Satiel	Lonael	Eagiel	Joniel	Jamael	Tomael	Tosael	Nohiel
3	Hacl	Sachiel	Sachael	Stiel	Aiel	Nosael	Lahael	Cosiel	Casiel	Jaajah	Jaajah	Sanael
4	Ganiot	Gueliel	Gualiel	Sachiel	Mochiel	Sangiel	Uaviel	Laugael	Laugael	Casnel	Camiel	Gnasiel
5	Zaciot	Ponoel	Panel	Moliel	Satiel	Kraphel	Saziel	Naphael	Naphadel	Lamajah	Lashiel	Pangael
6	Cognel	Toxisiel	Tzisiel	Aniel	Aniel	Patziel	Gnachiel	Satziel	Satziel	Naajah	Naajah	Tzophal
7	Taphael	Kingael	Kingael	Sasael	Masiel	Tzakiel	Gatiel	Gnakiel	Gnakiel	Sasaial	Samael	Kphiel
8	Hael	Raphoel	Raphiel	Magnael	Songael	Kriel	Tzajael	Poriel	Poriel	Gnamiel	Gnashiel	Ratziel
9	Caliel	Tozael	Gnetiel	Athiel	Aphiel	Rathiel	Rohiel	Tzathel	Tzaugel	Paajah	Paajah	Taraziel
10	Lariot	Gonhiel	Bahiel	Sobael	Motziel	Tangiel	Rahiel	Kingiel	Kabiel	T<?>iel	Tzaniel	Mathiel
11	Nathel	Boriel	Goriel	Makel	Sokel	Gnabiel	Tavael	Robiel	Rogael	Kiniel	Kahiel	Bongael
12	Sagnel	Gothiel	Dathiel	Ariel	Ariel	Bagiel	Gnamel	Tagiel	Tadiel	Riajah	Raajah	Gobiel
13	Gabiel	Dagnel	Hogael	Sothiel	Mothiel	Godiel	Bangiel	Gnadiel	Gnahael	Tashiel	Taniel	Dagiel
14	Pegiel	Vabiel	Vabiel	Magnael	Sagel	Dahiel	Gophel	Bovael	Bovael	Gonamiel	Gonastiel	Hadiel
15	Gadiel	Zegiel	Zagil	Abiel	Abiel	Hovael	Datriel	Goziel	Goziel	Baajah	Baajah	Vahasah
16	Khoel	Chadiel	Chadiel	Sagel	Magiel	Vaziel	Hokel	Dachiel	Dachiel	Cashiel	Gacniel	Zavael
17	Loviel	Tohiel	Tahoel	Madiel	Sadiel	Zachiel	Varziel	Hophiel	Hophiel	Damiel	Dashiel	Chaziel
18	Hazael	Javiel	Javiel	Ahiel	Ahoel	Chotiel	Zethel	Vajael	Vajael	Haajah	Haajah	Tachael
19	Gociel	Chaziel	Chazael	Lavael	Mukel	Tijel	Chongel	Zachiel	Zachiel	Vashiel	Vaniel	Jabael
20	Botiel	Bachiel	Bachael	Maziel	Saziel	Jochiel	Tobiel	Chabiel	Chabiel	Zannel	Zashiel	Cajal
21	Giel	Gotiel	Gotiel	Achiel	Achiel	Cabiel	Jagiel	Tagiel	Tagiel	Chael	Chael	Bachiel
22	Dachael	Dajel	Dajel	Sotiel	Matiel	Bagiel	Codiel	Jadiel	Jadiel	Tashiel	Taniel	Gabael
23	Habiel	Hachael	Hachael	Majel	Goel	Gadiel	Bohel	Chael	Cahael	Jmojah	Jashiel	Dagiel
24	Vagel	Vabiel	Vabiel	Achael	Achael	Dahiel	Sael	Baviel	Baviel	Ciajah	Ciajah	Hodiel
25	Zadiel	Zagiel	Zagiel	Sabiel	Mabiel	Hovael	Daziel	Gozael	Gozael	Boshael	Bomiel	Vahoiah
26	Chael	Chadiel	Chadiel	Magiel	Sagiel	Vasiel	Hochiel	Dachael	Dachael	Gamiel	Gashiel	Zavael
27	Tavael	Tohael	Tahiel	Adiel	Adiel	Zachiel	Vatiel	Hatiel	Hatiel	Daael	Daael	Chazael
28	Jozel	Javael	Daiel	Sahiel	Mahiel	G?otiel	Zael	Vagael	Vadael	Hoshael	Homiel	Tachiel
29	Chiel	Chaziel	Hoziel	Moviel	Savael	Tazael	Chochiel	Zachiel	Zahael	Vannel	Vashiel	Jalael
30	Heriel	Sachael	Vachael	Aziel	Aziol	Jachiel	Tohiel	Casiel	Chanel	Zaajah	Zaajah	Cajael

These be the Angels of the Signs, & their seals followeth, being 12, every sign one.

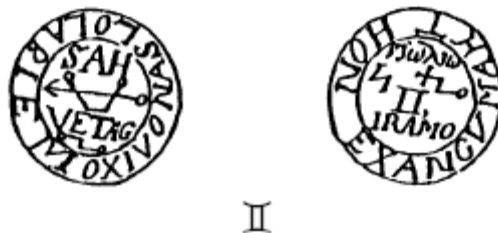
Questi sono i 12 sigilli che sono attribuiti ai 12 segni e ai 360 angeli sopra scritti



Fai questo sigillo, di ferro una oncia, di oro, 2 dramme, di rame 2 scruples e fondili assieme quando il sole entra nel primo grado dell'ariete il giorno di marte (martedì) quando la luna è nella 9° o 10° grado dell'ariete. Fallo e finiscilo.



Fai questo sigillo, di Mercurio una oncia, di Stagno 1 dramme, di Ferro 1 scruple, di Oro 2 dramme, fondili assieme proprio nel punto in cui il Sole entra nel Toro



Fai questo sigillo, di Oro una dramma e di Argento 1 dramma, fondili insieme quando il Sole entra in Gemelli e fai un "Lamen" quando la Luna è in Leone o in Gemelli



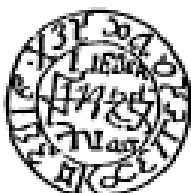
♊

Fai questo sigillo con l'Argento quando il Sole entra in Cancro, nell'ora in cui la Luna (lunedì alle ore 6, 13, o 20) è in fase crescente e in buon aspetto.



♌

Fai questo sigillo in oro quando il sole entra in leone. Poi dopo, quando Giove è in pesci incidi la prima figura, e l'altro lato quando la Luna è in pesci. Esso non deve venire messo più nel fuoco, ma solo una volta, cioè quando è fuso



♍

Fate questo sigillo quando il sole entra in Vergine, con una dramma di mercurio, una oncia di oro, 2 dramme di argento e 1 scruple di stagno, fondete il tutto nel giorno del sole (domenica), poi dopo, quando mercurio è apparso nel suo giorno ( mercoledì), incidete le parole e i caratteri che potete vedere nella figura



♎

Fate questo sigillo di rame fuso e versato e fatto quando il sole entra in Bilancia



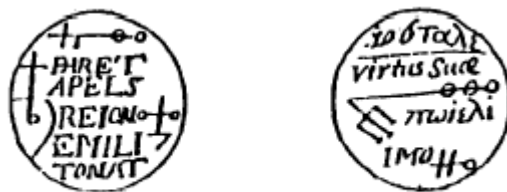
♂

fate questo sigillo di ferro nel suo giorno (martedì) e nella sua ora (6,13,20) il Sole entra in Scorpione e in quella ora incidete la parte anteriore. Dopo, quando il Sole entra in Ariete incidi l'altra parte.



♐

Fate questo sigillo con stagno puro nell'ora in cui il Sole entra in Sagittario e incidilo nell'ora di Giove. Questo sigillo è da appendere in un anello di argento



♑

Fai questo sigillo con l'Oro, e un anello di rame per appenderlo, e quando il sole entra in Capricorno ed incidetelo quando Saturno è bene in aspetto e nel suo giorno (Sabato) e nella sua ora (6,13,20)



Fate questo sigillo con una oncia d'oro, 2 dramme di piombo, 1 dramma di ferro e fondeteli quando il Sole entra in Acquario e incidetelo come vedete in questa figura, quando Saturno è nella 9° casa.



Fate questa sigillo quando il Sole entra nei Pesci con oro, ferro, mercurio e argento di ciascuno 2 dramme, di stagno 1 scruple e lasciate che sia fuso ed inciso nella solita ora che il Sole entra nei Pesci

Così quando voi conoscete L'angelo che governa il segno e il grado della vostra natività e avendo il sigillo pronto che appartiene a quel segno e gradi come mostrato prima, dopo voi siete prossimi (pronti) a capire in quale ordine è, come è mostrato nella parte che segue.

I primi di questi Geni che appartengono alla regione fiammeggiante, che è Ariete, Leone e Sagittario, è governata da Michele, il grande Angelo che è uno dei Capi Messaggeri di Dio, ed è in direzione sud che questi Geni vanno osservati nella 1° alla ora di Domenica e all'8° ora, ed anche alla 3° e 10° di notte, direzionando voi stessi verso quel quadrante, essi appaiono in vesti regali con gli scettri nelle loro mani cavalcando un leone e un gallo, i loro vestiti sono di colore rosso e zafferano e molto belli, essi assumono la forma di una regina coronata e molto bella da guardare.

I secondi di questi Geni che sono attribuiti a Toro, Vergine e Capricorno sono la regione della terra (terrestre) e sono governati da Uriel che ha 3 principi che lo servono ( assistono): Asaiel, Sachiell e Cassiell, perciò i geni che sono attribuiti a lui e a questi segni sono da osservare ad Ovest, Essi appaiono come Re che hanno vesti di colore argento e verde, oppure come piccoli bambini o donne deliziosamente vestiti da cacciatori. Essi vengono osservati il Sabato nell 1° e nella 8° ora del giorno e nella 3° e 10° ora della notte, in

queste ore voi siete in intimità per ottenere i vostri desideri, direzionandovi verso Ovest ( e fate come prima)

I terzi di questi geni che sono attribuiti a Gemelli, Bilancia e Acquario sono della regione dell'aria il cui sovrano è chiamato Raphael, che ha sotto di se 2 principi chiamati Seraphiel e Miel. Perciò i geni che sono attribuiti a lui e a questi segni devono essere osservati verso Est, il mercoledì alla 1° ora del giorno e all'8°, e alla 3° e alla 10 ora della notte. Essi appaiono come re o come giovani di bell'aspetto con vesti di diversi colori ma perlopiù come donne di trascendente avvenenza a causa della loro ammirabile purezza e bellezza.

Quari e ultimi geni a cui sono attribuiti Cancro, Scorpione e Pesci sono della regione dell'acqua e sono governati da Gabriel che ha sotto di se Samael, Madiel e Mael. Perciò questi geni che sono sotto questi segni e sono governati da Gabriel e sono da osservare il Lunedì verso Nord alla 1° e alla 8° ora del giorno e alla 3° e 10° ora della notte. Essi appaiono come Re che hanno vesti di colore argento e verde, oppure come piccoli bambini o donne deliziosamente vestiti da cacciatori.

Così nel prossimo posto noi osserveremo la stagione dell'anno che si accorda con la costellazione del corpo celeste, altrimenti noi perderemo tutto il nostro lavoro, perché se il genio è della Gerarchia Ignea ( del fuoco), è inutile osservarlo in un'altra stagione, ma 8 deve essere osservato) quando il sole entra in quei segni che sono della sua natura, che sono Ariete, Leone e Sagittario.

Così se è un genio della terra egli deve essere osservato quando il sole entra in Toro, Vergine o Capricorno e così e uguale per il resto.

Altrimenti potete seguire un'altra regola invece di questa: Questi geni che sono dell'ordine del fuoco sono da osservare nel trimestre d'estate e quelli di terra in Autunno, quelli di aria in Primavera e quelli di Acqua nel trimestre invernale.

I loro uffici sonoper fare tutte le cose che siano giuste e legali alla vista del grande Dio Jehovah e che lo siano per il nostro bene e per quello che concernerà la protezione delle nostre vite, delle nostre esistenze per la prosperità, e facendo buone e nobili cose (anche) per il nostro prossimo.

Ora, chi ha desiderio di vedere il suo genio dovrà prepararsi secondo chi vuol vedere.

Ora se il suo genio è del fuoco, la sua domanda deve essere per la conservazione del suo corpo o persona, che egli non riceva danno da o per il fuoco, armi (da fuoco) fucili o simili.

E avendo un sigillo adtto pronto e preparato esso dovrà essere indossato (portato addosso) quando ha il desiderio di vedere il suo genio il quale può



confermargli che per il tempo che viene egli non può fallire la sua esistenza e protezione in ogni tempo e occasione.

Ma se il suo genio è dell'aria egli riconcilia la sua natura umana alimentando amore e affetto in mezzo a loro (Agli uomini), causa il meritato favore di Re e Principi e segretamente promuove il matrimonio.

E di questi, colui che ha un genio così, prima di vederlo preparerà un sigillo adatto al suo ordine, che egli può avere esso confermato da lui ( che può avere la sua conferma nel giorno e nell'ora di osservazione, dove egli vedrà strani e meravigliosi effetti. E così è lo stesso per le altre due gerarchie: e quando è giunto il tempo che vorrete vedere il vostro genio, girate la faccia verso il quadrante dove è il segno, e dopo con una preghiera a Dio ( essendo dalla tua fantasia, ma adatta alla materia (sostanza), materiale che hai in mano) e che tu possa trovarlo, e avendolo trovato, riconoscendolo sinceramente, fate il vostro dovere ( fate ciò che dovete).

Quando egli vorrà, essendo benevolo e socievole, illuminate la vostra mente togliendo via tutto ciò che è oscuro e buio nella tua memoria e facendovi conoscere tutte le scienze sacre divine in un istante.

Qui sotto c'è una forma di preghiera che deve essere detta sulla costa o quadrante dove il genio è presente diverse volte.

Essa, ( la preghiera) essendo un esorcismo per chiamare il genio dentro la pietra di cristallo.( Il tutto è posto sopra la tavola di pratica prima mostrata), Notate che questa preghiera può essere modificata dalla mente dell'operatore. Per esso ( l'operatore) c'è qui un "set" che serve per esempio.

O tu grande e Benedetto " Nome dell'angelo" mio angelo custode, destinato a discendere dalla tua santa dimora che è celestiale con la tua Santa influenza e presenza dentro questa pietra di cristallo che io posa osservare la tua gloria e godere della tua compagnia, aiuto e assistenza ora e per sempre ( qui e dopo) da ora in poi.

O tu che sei più alto della 4° sfera (cielo) e conosci i segreti di Elsanel, tu che cavalchi sulle ali del vento, e tu che sei grande e potente nel tuo movimento celestiale ( sopra e sotto la Luna ?)

Io ti prego di discendere e di essere presente, umilmente desidero e ti supplico che se io ho mai meritato la tua amicizia o se alcune mie azioni o intenzioni sono reali ee pure davanti a te, manifesta la tua presenza esterna e parla con me, uno dei tuoi umili e sottomesi allievi, nel e per il nome del grande Dio Jehovah dove tutta l'intero coro del cielo canta continuamente O-Alappa-la-mon.-Halleluya, amen

Quando avrete detto questa preghiera molte volte, come richiede l'occasione, Voi vedrete alla fine strane luci e passaggi nella pietra e in ultimo (alla fine) vedrete il Vostro genio, quindi intrattenetelo gentilmente come vi è stato

indicato precedentemente, aprendo la vostra mente a lui e consegnandogli quello che avete fatto

Il testo ed i diagrammi di questo libro sono stati presi direttamente da una copia del manoscritto di Sloan 2731.

La scrittura in questa sezione era piccola e ristretta anche nel resto del manoscritto. E' molto difficile distinguere tra le lettere "o", "e" e "a"; c'è così un po' di variazione dalle altre edizioni pubblicate nei nomi dei vari Angeli.

Io ho cercato di tradurli nella maniera più accurata possibile rispetto allo stato del materiale originale

Punteggiatura e capoversi sono virtualmente non esistenti nel manoscritto, in particolare nella parte che descrive gli angeli e i loro subordinati.

La punteggiatura di questa edizione rappresenta la mia migliore congettura su come interpretare la sequenza di parole per poi dividerle in frasi.

L'ARS PAULINE è per certi versi il più sofisticato dei libri del Lamegedon.

Diversamente da altri libri, la effettiva pratica dei suoi metodi richiede una particolareggiata conoscenza sia di matematica che di astronomia, che in questi giorni è posseduta solo da coloro che possono permettersi un corso completo di "Liberal Art".

Quindi per preparare ogni singola operazione doveva essere fatto un grandissimo sforzo.

Calcolare a mano ogni singola tabella può richiedere molte ore.

Comunque c'è un difetto in questa "sofisticazione" ed esso appare nel primo paragrafo del libro, dove l'autore come il potere che viene governato dall'angelo che domina la prima ora ( l'alba)

Vari in accordo con il giorno, lunare il lunedì, marziale il martedì, etc.

Presumibilmente gli Angeli delle ore rimanenti, o governano il solito potere, oppure seguono qualcosa di simile al sistema cabalistico delle ore planetarie, descritto nella grande chiave di Salomone e in molti altri libri.

Il problema che si pone con questo è che la procedura descritta nel resto del libro suggerisce che sia stato usato un sistema completamente differente per determinare i poteri invocati.

Per fare i sigilli per gli Angeli di una determinata ora, il mago realizza per prima cosa la carta astrologica per quell'ora del giorno in cui il lavoro deve essere fatto.

Il Glifo planetario che deve essere disegnato nel centro del sigillo è il pianeta che regna ( domina)

Il segno dell'ascendente sulla tabella:

I glifi dei rimanenti pianeti sono disegnati in modo antiorario, partendo con il pianeta più veloce e finendo con quello più lento.

Alla fine, per ragioni non spiegate, il segno che è sulla cuspide della dodicesima casa astrologica è disegnato nel centro, prossimo (vicino?) al dominio dell'ascendente.

Perciò il pianeta enfatizzato nel sigillo può essere differente dal pianeta che governa il giorno della settimana.

Ad esempio, la data dell'esempio fatto dall'autore cade di mercoledì, ma siccome Ariete stava sorgendo all'alba, il pianeta centrale del sigillo per quella ora è Marte (Il pianeta che domina solamente il giorno ripresenta nei sigilli quando il segno che lo domina sorge all'inizio dell'ora)

Il pianeta che domina solamente il giorno si mostra (viene disegnato) nei sigilli quando il segno che lo domina sorge all'inizio dell'ora.

Per invocare l'Angelo dell'ora, il mago è istruito (ha le istruzioni, le indicazioni) di lasciare (porre mettere) il sigillo sopra la Tavola Di Pratica. Ma egli lo lascia sopra il sigillo del pianeta che governa il segno sorgente, non sopra il sigillo del pianeta che governa il giorno e l'ora in accordo con il sistema cabalistico delle ore.

Inoltre l'invocazione usata non fa nessuna menzione delle regole cabalistiche del giorno e delle ore.

Questa menzione elementi dei sigilli, e si riferisce anche ai "raggi degli Angeli"; questo termine è usato frequentemente in documenti medioevali quando viene discussa l'azione dei pianeti nel mondo.

Ma io non l'ho mai visto usare in relazione al sistema cabalistico degli attributi.

Così, ogni elemento simbolico e operativo di questa magia, sembra instradato verso l'uso del Signore dell'ascendente come il potere che governa l'ora.

La menzione preliminare della "regola" (governo) del giorno, con la sua implicita referenza al metodo cabalistico di Governo, non è supportata da nessuna cosa che venga dopo.

Per il sigillo mostrato nella prima parte del libro, l'autore scelse la data del suo esempio attentamente, e cioè il 10 Marzo 1641, nel calendario vecchio stile (calendario Giuliano) che corrisponde al 21 Marzo dell'attuale calendario (gregoriano), ovvero il primo giorno dopo l'equinozio di primavera.

Questo è stato fatto senza dubbio per facilitare il processo di calcolo, dato che questo uno dei soli due giorni dell'anno nei quali le "ore" magiche del giorno e della notte sono di eguale lunghezza.

In ogni altro periodo dell'anno le ore del giorno e della notte sono lunghe o brevi questo avrebbe reso il processo di calcolo delle tabelle astrologiche per ogni ora piuttosto noioso e facile da sbagliare.

Anche così, sembra che l'autore abbia fatto un piccolissimo errore nei suoi calcoli, mostrati nell'esempio dei sigilli. Un mago moderno, con l'ausilio di un buon computer e di un software astrologico, può facilmente evitarli.

L'autore ha calcolato la sua tabella per la data specifica, e per il luogo che corrisponde all'incirca alla latitudine di Londra, Inghilterra.

Comparando i suoi sigilli con la tabella calcolata per quella data, appare che egli ha usato un sistema di “house calculation” (calcolo delle case) che somiglia al vecchio meridiano o al sistema di Porfirio. Il “placidus house system” ( sistema di calcolo delle case) più comunemente usato oggi produce risultati sostanzialmente differenti da quelli mostrati nei sigilli. Dovrebbe anche essere notato che nonostante asserzioni di un commentatore su questo libro, l'autore ha usato il “trpicale”, con l'aggiustamento delle precessione dello zodiaco per i suoi calcoli, nessun zodiaco siderale o orientato sulle costellazioni. I sigilli di esempio possono essere prodotti se viene usato uno zodiaco Tropicale.